

赤穂小学校だより

平成24年3月9日
赤穂市立赤穂小学校

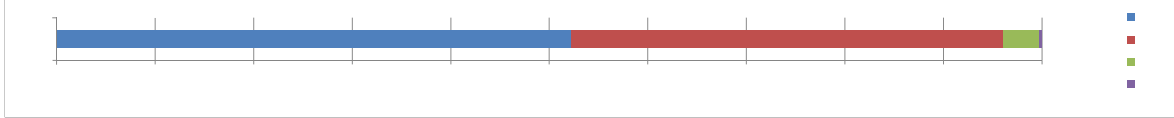
平成23年度 保護者アンケート集計結果

本年度で4年目となる「保護者アンケート」をお願いしましたところ、保護者の皆様には、ご多用の中にもかかわらず、ご協力いただきましてありがとうございました。（回収率98.4%）
下記のとおりアンケートの集計結果がまとまりましたのでお知らせいたします。

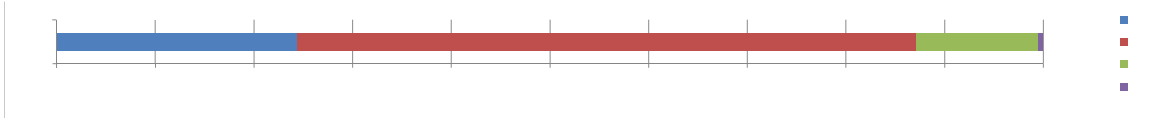
I 元気なあいさつがとびかい、子どもの笑顔があふれる学校

- A よくあてはまる
- B あてはまる
- C あてはまらない
- D まったくあてはまらない

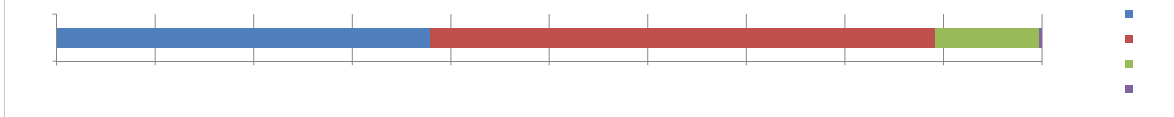
1 子どもは、学校へ行くのを楽しみにしている。



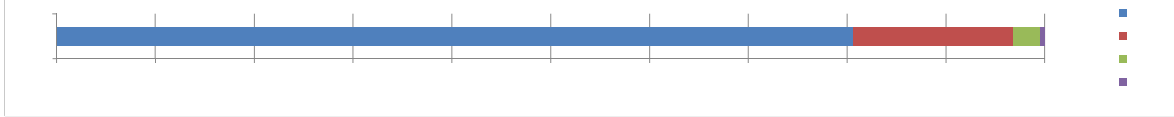
2 子どもは、家庭・地域・学校で元気な挨拶ができています。



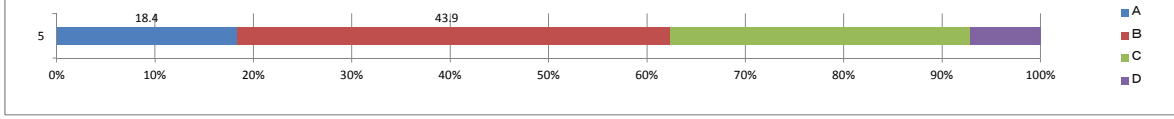
3 子どもは、学校でのできごとを家庭で話している。



4 子どもは、朝食を毎日きちんと食べている。

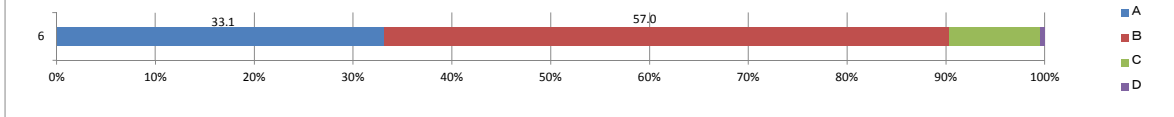


5 子どものテレビを見る時間やゲームをする時間などのルールを家で決めている。

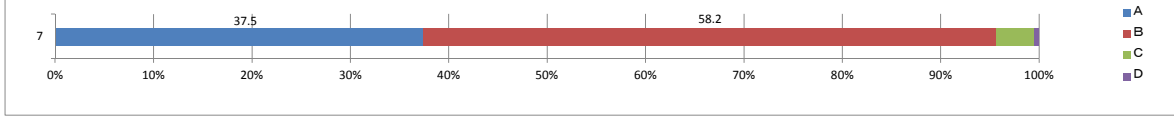


II 一人一人の子どもが大切にされる学校

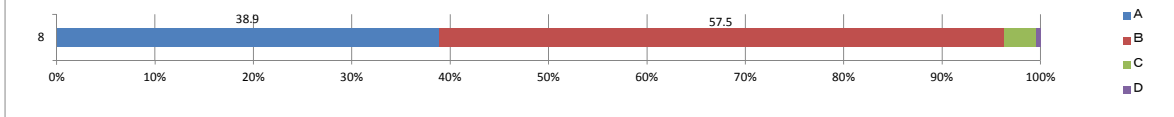
6 子どもは、学校での授業がわかると言っている。



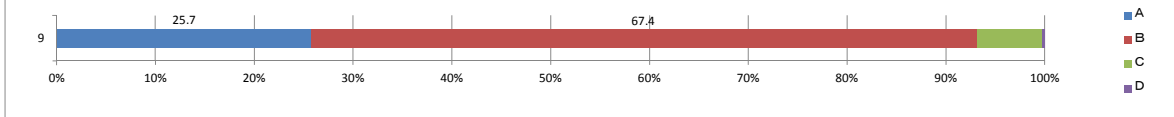
7 学校は、読み・書き・計算など基礎的な学習内容の定着を図っている。



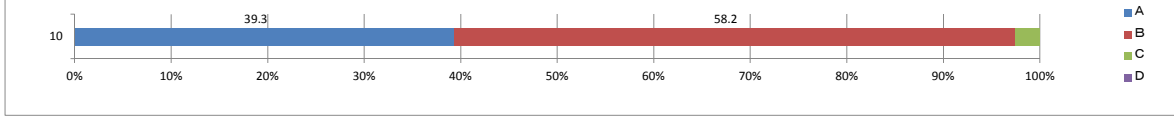
8 学校は子どものことで気になることを相談すると、快く応じてくれる。



9 子どものことで、学校に連携協力をしている。

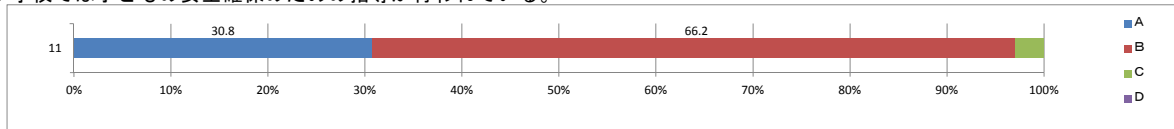


10 家庭で子どもの良さや持っている力をきちんと認めようとしている。

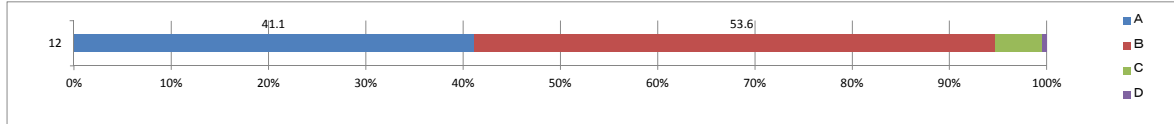


Ⅲ 地域に開かれた安全で安心できる学校

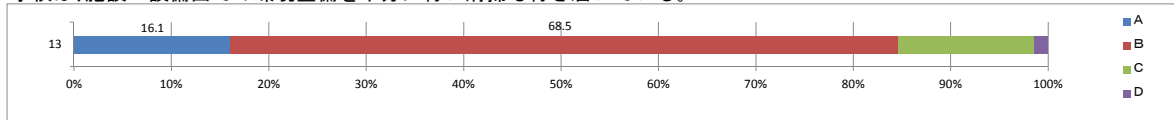
11 学校では子どもの安全確保のための指導が行われている。



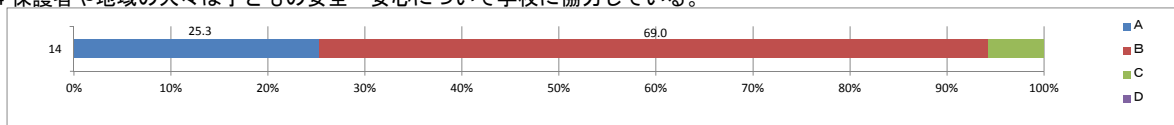
12 学校からのいろいろなお知らせにより、学校の様子がよくわかる。



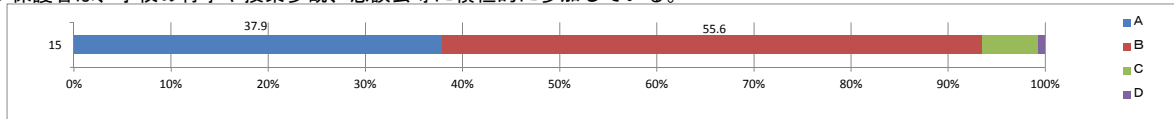
13 学校は、施設・設備面での環境整備を十分に行い清掃も行き届いている。



14 保護者や地域の人々は子どもの安全・安心について学校に協力している。



15 保護者は、学校の行事や授業参観、懇談会等に積極的に参加している。



【アンケートの集計結果について】

昨年度に引き続き、教職員の内部評価とリンクした保護者アンケートをとらせていただいております。項目ごとの集計結果を真摯に受けとめ、全職員で分析・協議し、改善してまいります。その結果や具体的な改善の視点につきましては、今後の教育活動等で一年間を通して順次改善に努め、実践化していきます。

項目ごとの集計結果では、【A=よく当てはまる B=当てはまる】の肯定的な回答を多数いただきありがとうございます。（15項目中11項目が90%以上）高い評価をいただいた項目につきましては、教職員一同、今一層、子ども達一人一人がわかる喜びを感じることができるよう、今後も授業改善等に取り組んでいく所存です。本年度は、人権教育の研究に取り組み、一人一人の子ども達が大切にされる学校づくりに向けて取組を進めて参りました。特に設問1、6、7、8、10で高い評価を得られていることからその努力が反映されたものと考えられます。また、設問4の評価は大変高く、「早寝・早起き・朝ごはん」運動における朝食の大切さが家庭で定着してきたものと考えられます。反面、設問5の評価が大変低く、家庭における約束事の決め方等、今後も学校とPTAが連携を深めながら取組を進める必要性を感じます。また、施設設備についてのご要望もお聞きしています。「トイレの整備」「教室の老朽化」については、来年度も引き続き対応していきますが、施設設備は予算を伴うため、校舎耐震補強工事に併せて修理・修繕できるよう努力していきます。

様々な改善は、一朝一夕とはいきませんが、学校と保護者の皆様が信頼関係を築けますよう、また、今後とも、赤穂小学校の教育活動が意義あるものとなりますよう、ご理解とご協力をお願いいたします。保護者アンケートへのご協力、ありがとうございました。

平成23年度 保護者アンケート集計表

項目	段階	1年		2年		3年		4年		5年		6年		学校総計		昨年度
		(人)	(%)	(人)	(%)	(人)	(%)	(人)	(%)	(人)	(%)	(人)	(%)	(人)	(%)	
1	A	41	56.2	41	53.9	38	51.4	38	58.5	30	42.9	39	50.6	227	52.2	48.5
	B	31	42.5	32	42.1	32	43.2	23	35.4	37	52.9	36	46.8	191	43.9	43.2
	C	1	1.4	3	3.9	4	5.4	3	4.6	3	4.3	2	2.6	16	3.7	7.5
	D	0	0.0	0	0.0	0	0.0	1	1.5	0	0.0	0	0.0	1	0.2	0.9
2	A	17	23.3	14	18.4	19	25.7	20	30.8	21	30.0	15	19.5	106	24.4	18.3
	B	46	63.0	51	67.1	49	66.2	39	60.0	42	60.0	46	59.7	273	62.8	65.0
	C	10	13.7	10	13.2	6	8.1	6	9.2	7	10.0	15	19.5	54	12.4	16.5
	D	0	0.0	1	1.3	0	0.0	0	0.0	0	0.0	1	1.3	2	0.5	0.2
3	A	24	32.9	30	39.5	38	51.4	22	33.8	22	31.4	29	37.7	165	37.9	30.8
	B	40	54.8	35	46.1	29	39.2	37	56.9	43	61.4	39	50.6	223	51.3	57.3
	C	9	12.3	10	13.2	7	9.5	6	9.2	5	7.1	9	11.7	46	10.6	11.2
	D	0	0.0	1	1.3	0	0.0	0	0.0	0	0.0	0	0.0	1	0.2	0.7
4	A	54	74.0	65	85.5	51	68.9	56	86.2	58	82.9	66	85.7	350	80.5	72.2
	B	17	23.3	6	7.9	20	27.0	8	12.3	11	15.7	8	10.4	70	16.1	22.5
	C	1	1.4	5	6.6	2	2.7	0	0.0	1	1.4	3	3.9	12	2.8	4.8
	D	0	0.0	0	0.0	1	1.4	1	1.5	0	0.0	0	0.0	2	0.5	0.4
5	A	16	21.9	15	19.7	19	25.7	10	15.4	8	11.4	12	15.6	80	18.4	20.5
	B	34	46.6	32	42.1	33	44.6	26	40.0	35	50.0	31	40.3	191	43.9	40.3
	C	21	28.8	23	30.3	19	25.7	23	35.4	20	28.6	27	35.1	133	30.6	33.9
	D	2	2.7	6	7.9	3	4.1	6	9.2	7	10.0	7	9.1	31	7.1	5.3
6	A	29	39.7	27	35.5	25	33.8	28	43.1	19	27.1	16	20.8	144	33.1	30.0
	B	39	53.4	43	56.6	43	58.1	33	50.8	42	60.0	48	62.3	248	57.0	56.6
	C	4	5.5	6	7.9	6	8.1	4	6.2	7	10.0	13	16.9	40	9.2	13.2
	D	0	0.0	0	0.0	0	0.0	0	0.0	2	2.9	0	0.0	2	0.5	0.2
7	A	31	42.5	35	46.1	31	41.9	29	44.6	18	25.7	19	24.7	163	37.5	27.1
	B	39	53.4	38	50.0	43	58.1	33	50.8	47	67.1	53	68.8	253	58.2	58.1
	C	3	4.1	3	3.9	0	0.0	3	4.6	4	5.7	4	5.2	17	3.9	13.9
	D	0	0.0	0	0.0	0	0.0	0	0.0	1	1.4	1	1.3	2	0.5	0.7
8	A	37	50.7	30	39.5	34	45.9	24	36.9	25	35.7	19	24.7	169	38.9	22.5
	B	34	46.6	45	59.2	40	54.1	41	63.1	41	58.6	49	63.6	250	57.5	62.3
	C	2	2.7	1	1.3	0	0.0	0	0.0	3	4.3	8	10.4	14	3.2	13.4
	D	0	0.0	0	0.0	0	0.0	0	0.0	1	1.4	1	1.3	2	0.5	1.8
9	A	29	39.7	22	28.9	20	27.0	16	24.6	12	17.1	13	16.9	112	25.7	16.5
	B	41	56.2	47	61.8	51	68.9	43	66.2	55	78.6	56	72.7	293	67.4	70.7
	C	3	4.1	7	9.2	2	2.7	6	9.2	3	4.3	8	10.4	29	6.7	11.0
	D	0	0.0	0	0.0	1	1.4	0	0.0	0	0.0	0	0.0	1	0.2	1.5
10	A	29	39.7	30	39.5	36	48.6	26	40.0	18	25.7	32	41.6	171	39.3	34.6
	B	43	58.9	43	56.6	37	50.0	38	58.5	49	70.0	43	55.8	253	58.2	64.3
	C	1	1.4	3	3.9	1	1.4	1	1.5	3	4.3	2	2.6	11	2.5	0.9
	D	0	0.0	0	0.0	0	0.0	0	0.0	0	0.0	0	0.0	0	0.0	0.0
11	A	23	31.5	27	35.5	29	39.2	11	16.9	19	27.1	25	32.5	134	30.8	32.2
	B	49	67.1	46	60.5	40	54.1	54	83.1	51	72.9	48	62.3	288	66.2	63.4
	C	1	1.4	3	3.9	5	6.8	0	0.0	0	0.0	4	5.2	13	3.0	3.7
	D	0	0.0	0	0.0	0	0.0	0	0.0	0	0.0	0	0.0	0	0.0	0.4
12	A	36	49.3	30	39.5	31	41.9	33	50.8	22	31.4	27	35.1	179	41.1	32.8
	B	34	46.6	42	55.3	41	55.4	29	44.6	43	61.4	44	57.1	233	53.6	60.6
	C	3	4.1	4	5.3	2	2.7	3	4.6	5	7.1	4	5.2	21	4.8	6.2
	D	0	0.0	0	0.0	0	0.0	0	0.0	0	0.0	2	2.6	2	0.5	0.4
13	A	19	26.0	11	14.5	12	16.2	9	13.8	11	15.7	8	10.4	70	16.1	13.2
	B	40	54.8	55	72.4	46	62.2	50	76.9	48	68.6	59	76.6	298	68.5	72.5
	C	13	17.8	7	9.2	14	18.9	6	9.2	11	15.7	10	13.0	61	14.0	13.4
	D	1	1.4	3	3.9	2	2.7	0	0.0	0	0.0	0	0.0	6	1.4	0.7
14	A	23	31.5	18	23.7	23	31.1	12	18.5	14	20.0	20	26.0	110	25.3	17.4
	B	47	64.4	52	68.4	46	62.2	50	76.9	54	77.1	51	66.2	300	69.0	76.4
	C	3	4.1	6	7.9	5	6.8	3	4.6	2	2.9	6	7.8	25	5.7	5.7
	D	0	0.0	0	0.0	0	0.0	0	0.0	0	0.0	0	0.0	0	0.0	0.4
15	A	34	46.6	29	38.2	25	33.8	27	41.5	24	34.3	26	33.8	165	37.9	33.3
	B	38	52.1	38	50.0	44	59.5	33	50.8	43	61.4	46	59.7	242	55.6	61.0
	C	0	0.0	9	11.8	4	5.4	4	6.2	3	4.3	5	6.5	25	5.7	5.3
	D	1	1.4	0	0.0	1	1.4	1	1.5	0	0.0	0	0.0	3	0.7	0.4
児童数 (人)		75		79		75		66		70		77		442		
回収数 (人)		73		76		74		65		70		77		435		
回収率 (%)		97.3		96.2		98.7		98.5		100.0		100.0		98.4		

